

## 報告第1号

### 平成25年度公益社団法人東松山市シルバー人材センター事業報告

自 平成25年4月 1日

至 平成26年3月31日

我が国の経済状況は、中国や韓国との領有権に関係する不安材料はありましたが、現政権の経済政策や追加経済対策等の効果などを背景に円安と株高が業績を押し上げ、景気は持ち直しの回復傾向にありました。そして、県内の多くの企業からは景況感に明るい声が聞かれましたが、4月からの消費税の17年ぶりの増税を控えて厳しい状況があり、末端ではその恩恵には預れない現状があります。今後は消費税に伴う経済変動や海外経済の動向を注視する必要があります。

こうした中、当シルバー人材センター会員の就業状況を見ると、製造業などの業績不振や危険業務とされる自動車運転業務からの完全撤退等により前年比ではマイナスで大変厳しい状況でしたが、技能を必要とする職種では人員の補強の効果もあり成果が現れました。また、一般や個人の就業先等については、徐々にではありますが増加傾向にありました。

一方、これまでお客様の需要に応え切れなかった植木の手入れや除草作業などの屋外作業については、配分金の見直しや技術習得講習会の開催等により、更なる会員の増員に努めていますが、まだまだお客様のニーズに対応しきれない状況が続いています。

また、公共施設などの管理部門やサービス業等で就業する会員さんには、お客様に対する「親切で丁寧な」窓口対応ができるよう、昨年引き続き「接遇研修会」を2回開催し、受講していない会員さんに優先して受講して頂きました。今後は「接遇研修会」を会員さんの必須条件にしたいと考えています。

シルバー人材センターの運営にあたっては、「自主・自立、共働・共助」の基本理念の基で、会員をはじめとする関係者が一丸となって努力してまいりました結果、契約金額では461,852,832円、契約件数は2,371件であります。さらに、平成26年3月末の会員数は661人(男532人・女129人)で、就業実人員は694人、その就業率は86.2%で、埼玉県下では常に上位であります。

今後は、余暇時間の活用や仲間づくり等のために大勢の入会が見込まれますので、接遇研修会や技術習得講習会等を開催し、お客様の多様なニーズに応えられるよう前向きに取り組んでまいります。

結びに、東松山市並びに関係企業・個人等の発注者の方々のご支援とご協力に感謝を申し上げ、平成25年度の事業報告といたします。

## 事業実績概要(平成25年4月～平成26年3月)

### 1. 受注件数、契約金額等

| 区分     | 会員数(人) | 受注件数(件) | 就業延人数(人) | 就業率    | 契約金額(円)     |
|--------|--------|---------|----------|--------|-------------|
| 平成25年度 | 661    | 2,371   | 101,470  | 86.2%  | 461,852,832 |
| 平成24年度 | 699    | 2,310   | 101,538  | 80.4%  | 461,167,141 |
| 比較     | △38    | 61      | △68      | 5.8%   | 658,691     |
| 対比     | 94.6%  | 102.6%  | 99.9%    | 107.2% | 100.1%      |

### 2. 入退会の状況

(単位:人)

| 平成25年4月1日 |     |     | 入会者数 |    |    | 退会者数 |    |     | 平成26年3月31日 |     |     |
|-----------|-----|-----|------|----|----|------|----|-----|------------|-----|-----|
| 会員数       |     |     |      |    |    |      |    |     | 会員数        |     |     |
| 男         | 女   | 計   | 男    | 女  | 計  | 男    | 女  | 計   | 男          | 女   | 計   |
| 567       | 132 | 699 | 64   | 15 | 79 | 99   | 18 | 117 | 532        | 129 | 661 |

### 3. 会員の年齢構成(平成26年3月31日現在)

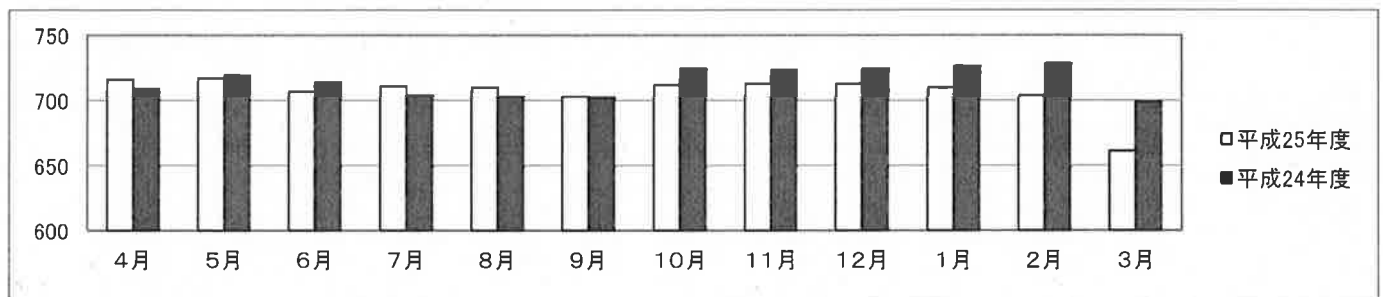
(単位:人)

|   | 60歳未満 | 60～64歳 | 65～69歳 | 70～74歳 | 75歳以上 | 計   |
|---|-------|--------|--------|--------|-------|-----|
| 男 | 0     | 57     | 176    | 223    | 76    | 532 |
| 女 | 0     | 23     | 46     | 45     | 15    | 129 |
| 計 | 0     | 80     | 222    | 268    | 91    | 661 |

### 4. 会員の登録状況

(単位:人)

|        | 4月  | 5月  | 6月  | 7月  | 8月  | 9月  | 10月 | 11月 | 12月 | 1月  | 2月  | 3月  |
|--------|-----|-----|-----|-----|-----|-----|-----|-----|-----|-----|-----|-----|
| 平成25年度 | 716 | 717 | 707 | 711 | 710 | 703 | 712 | 713 | 713 | 710 | 704 | 661 |
| 平成24年度 | 709 | 719 | 714 | 704 | 703 | 702 | 724 | 723 | 724 | 726 | 728 | 699 |



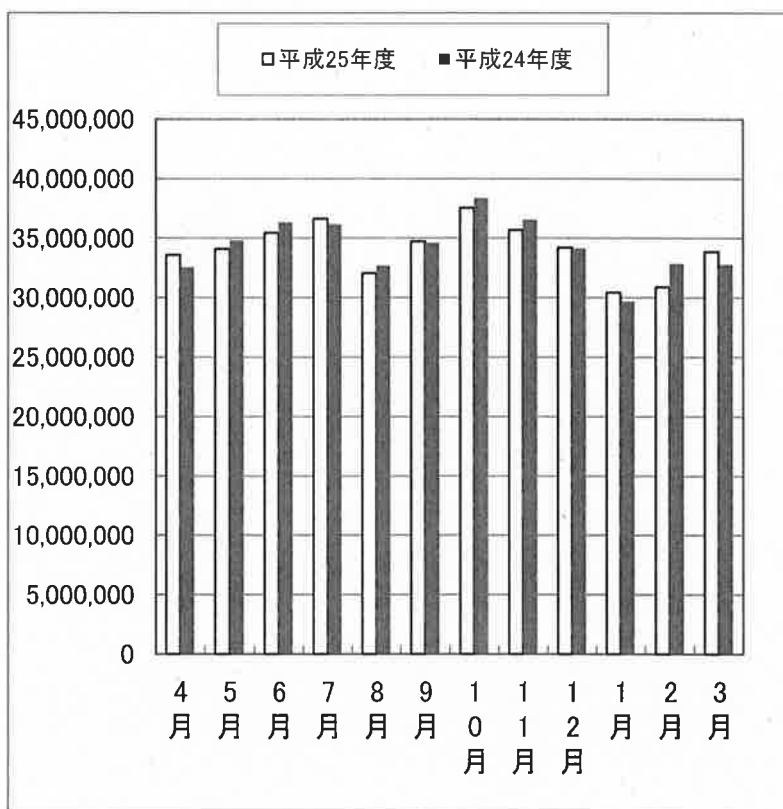
5. 受注件数・契約金額における公共・民間・個人の比率

|         | 公 共        | 民 間         | 個 人        | 計           |
|---------|------------|-------------|------------|-------------|
| 受注件数(件) | 120        | 255         | 1,996      | 2,371       |
| 比 率     | 5.1%       | 10.8%       | 84.1%      | 100%        |
| 契約金額(円) | 88,624,611 | 316,602,069 | 56,626,152 | 461,852,832 |
| 比 率     | 19.2%      | 68.5%       | 12.3%      | 100%        |

6. 月別配分金

平成24年度・25年度配分金の比較(単位:円)

|     | 平成25年度      | 平成24年度      |
|-----|-------------|-------------|
| 4月  | 33,595,063  | 32,564,841  |
| 5月  | 34,093,024  | 34,805,184  |
| 6月  | 35,434,660  | 36,328,795  |
| 7月  | 36,634,110  | 36,170,259  |
| 8月  | 32,065,391  | 32,693,677  |
| 9月  | 34,729,536  | 34,603,175  |
| 10月 | 37,538,834  | 38,383,777  |
| 11月 | 35,696,651  | 36,549,659  |
| 12月 | 34,215,248  | 34,118,569  |
| 1月  | 30,427,912  | 29,678,072  |
| 2月  | 30,904,705  | 32,871,572  |
| 3月  | 33,868,485  | 32,811,180  |
| 計   | 409,203,619 | 411,578,760 |



7. 契約金額

| 契約金額 (円)    | 配分金額(円)     | 就業実人員(人) | 就業延人員(人) | 1人当り配分金額(円) | 1日当り配分金額(円) |
|-------------|-------------|----------|----------|-------------|-------------|
| 461,852,832 | 409,203,619 | 694      | 101,470  | 589,630     | 4,032       |